



## GUIDE D'UTILISATION - OPERATING INSTRUCTION



### INSTRUCTION D'OPERATION

Pour de meilleurs résultats et une longue vie de l'outil, maintenir l'outil en bon état d'utilisation, ne pas faire tomber l'outil, nettoyer le mécanisme de toute saleté, ne pas utiliser l'outil à une pression supérieure à 7 bars (7.03 kg/cm<sup>2</sup>).

Bien que l'outil soit de haute qualité, le non respect du guide d'utilisation peut endommager l'outil et réduire sa durée de vie.

#### UTILISATION

L'outil doit être tenu fermement dans les mains pendant l'utilisation et dans la plupart des cas à 90°. Humidité, saleté et autres corps étrangers logés à l'intérieur de l'outil réduiront l'efficacité d'opération.

Merci de prendre soin de votre outil avec une bonne maintenance et un bon entretien pour une plus longue durée de vie.

#### PRESSION D'AIR

La pression de l'air doit être maintenue à 6 bars (±10%). Une pression supérieure n'augmentera pas la rapidité de l'outil mais risque de l'endommager.

#### LUBRIFICATION

Pour assurer une longue et bonne utilisation il est recommandé d'utiliser des lubrifiants de conduit d'air et des unités de filtrage pour une lubrification optimale. Un bon dosage d'huile qui émulsionne dans l'eau est recommandé pour les outils à air.

#### GRAISSAGE MANUEL

Bien que les mâchoires et d'autres parties mobiles de l'outil ne nécessitent pas de graissage. Il est cependant recommandé de les huiler en faible quantité afin d'assurer une performance optimum de l'outil lors d'utilisation intensive.



### OPERATING INSTRUCTIONS & PARTS LIST

For best operating results and long life, maintain the tool in good working order, do not drop the tool, keep the mechanism free from dirt and other foreign matter and do not operate the tool at air pressures above 100 PSI (7.03 kg/cm<sup>2</sup>).

Although your clip ring tool is of high quality, failure to follow proper operational precautions may result in damage to your tool and shorten its useful life.

#### OPERATION

Moisture, dirt or any other foreign matter that is inside the tool will reduce its operational efficiency.

Please take care in handling, operation and maintenance of your tool for a long and useful work life.

#### AIR PRESSURE

Air pressure should be maintained at 85-96 PSI (5.98-6.68 kg/cm<sup>2</sup>). Higher pressures will not increase the operating speed of the tool and may cause damage to it.

#### LUBRICATION

To insure long, trouble-free service, we recommend Air Line Lubricators and Filter Units for proper lubrication and clean, dry air. A good grade of oil that emulsifies in water is recommended for air tools.

#### MANUAL OILING

Although the jaws and other moving parts of the tool do need to be oiled, periodic oiling in small amounts may increase the serviceable life of the tool that receives heavy use.

### AVERTISSEMENT

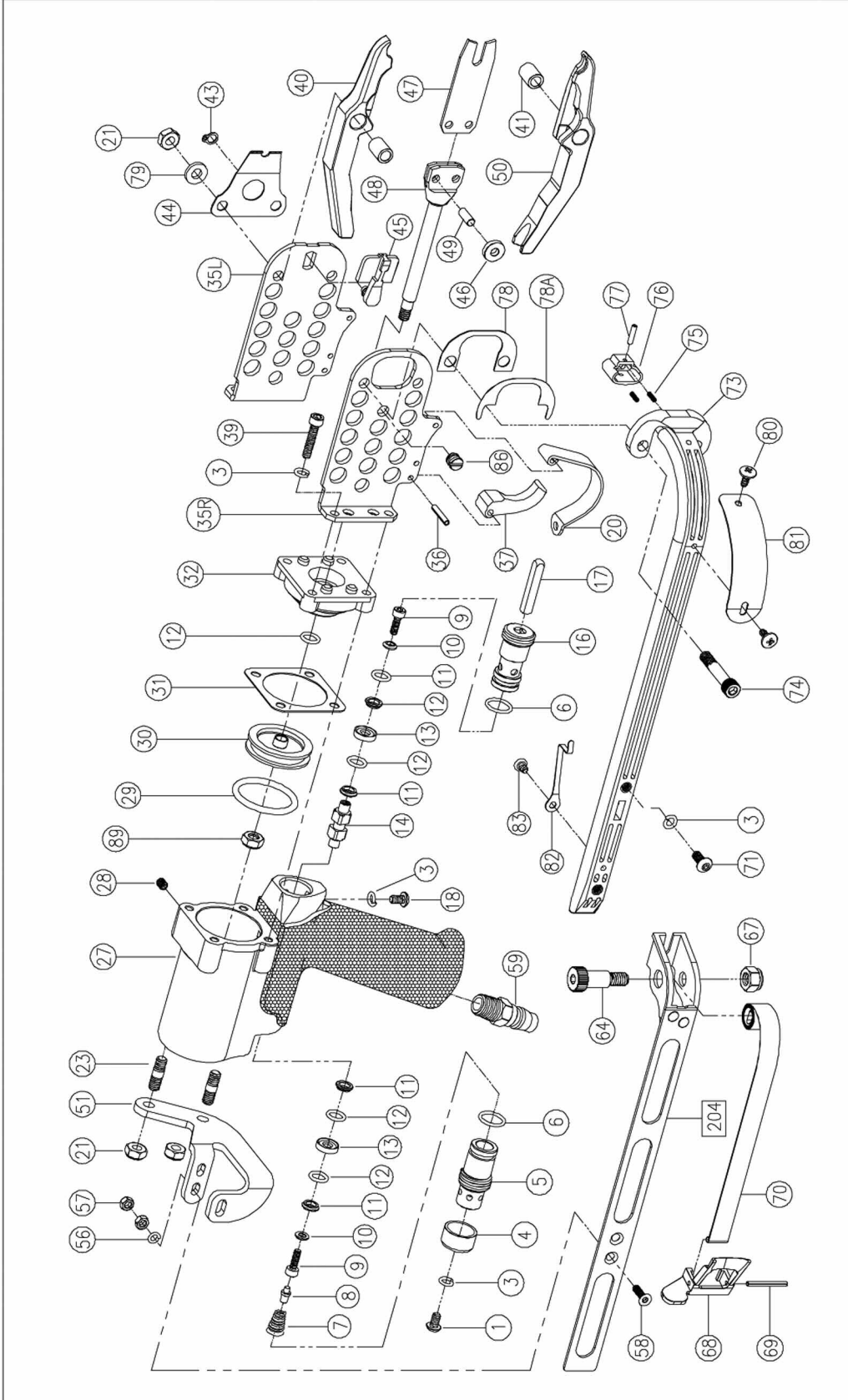
- Ne pas pointer l'outil vers quiconque.
- Ne pas approcher les mains ou des vêtements des mâchoires et toutes parties mobiles de l'outil afin d'éviter de sérieux accidents.

#### WARNING

DO NOT POINT THE TOOL AT ANY PERSON.  
KEEP HANDS AND CLOTHING AWAY FROM THE FRONT OF  
JAWS OF THE TOOL AND AWAY FROM ALL MOVING PARTS.  
INJURY MAY RESULT. FAILURE TO FOLLOW THESE  
PRECAUTIONS MAY RESULT IN SERIOUS INJURY.



ITEM	DESCRIPTION	QTY
1	Set Screw	1
3	Shakeproof Lock Washer	7
4	Air Deflector	1
5	Rear Valve Seat	1
6	O-Ring	2
7	Throttle Spring	1
8	Throttle Spring Locator	1
9	Throttle Valve Screw	2
10	Valve Screw Washer	2
11	O-Ring Support	4
12	O-Ring	5
13	O-Ring Center Support	2
14	Throttle Valve Spacer	1
16	Front Valve Seat	1
17	Throttle Stem	1
18	Button Head Cap Screw	1
20	Trigger Guard	1
21	Flexloc Nut	2
23	Stud	2
27	Housing	1
28	Set Screw	2
29	O-Ring	1
30	Piston	1
31	Cylinder Gasket	1
32	Piston Stop Spacer	1
35R	Side Plate (Right)	1
35L	Side Plate (Left)	1
36	Roll Pin	3
37	Trigger	1
39	Socket Head Cap Screw	4
40	Upper Jaw	1
41	Jaw Bushing	2
43	Latch Pin Clip	1
44	Latch Spring	1
45	Latch	1
46	Roller	4
47	Feeder Blade	1
48	Piston Rod	1
49	Roller Pin	1
50	Lower Jaw	1
51	Feeder Arm	1
56	Washer	2
57	Nut	4
58	Screw	2
59	Inlet Bushing	1
64	Socket Head Cap Screw	1
67	Nut	1
68	Pusher	1
69	Extruded Rivet	1
70	Pusher Spring	1
71	Button Head Screw	1
73	Magazine Body	1
74	Law Bolt	2
75	Magazine Spring	2
76	Magazine Shoe	1
77	Roll Pin	1
78	Magazine Shim	1
78A	Magazine Shim	1
79	Washer	2
80	Guard	2
81	Guard Screw	1
82	Clip Anti-Backup	1
83	Screw	1
86	Plate Screw	1
89	Flexloc Nut	3
204	Feeder Guid Rail	1



**NO.200 Housing Assembly**  
23,27,28

**NO.203 Frame Assembly**  
20,35R,35L,36,37,86

**NO.201 Assembly**  
12,29,30,31,32,47,48,49,89

**NO.206 Magazine Assembly**  
73,75,76,77,80,81,82,83

**NO.202 Assembly**  
47,48,49

**NO.205 Pusher Assembly**  
68,69